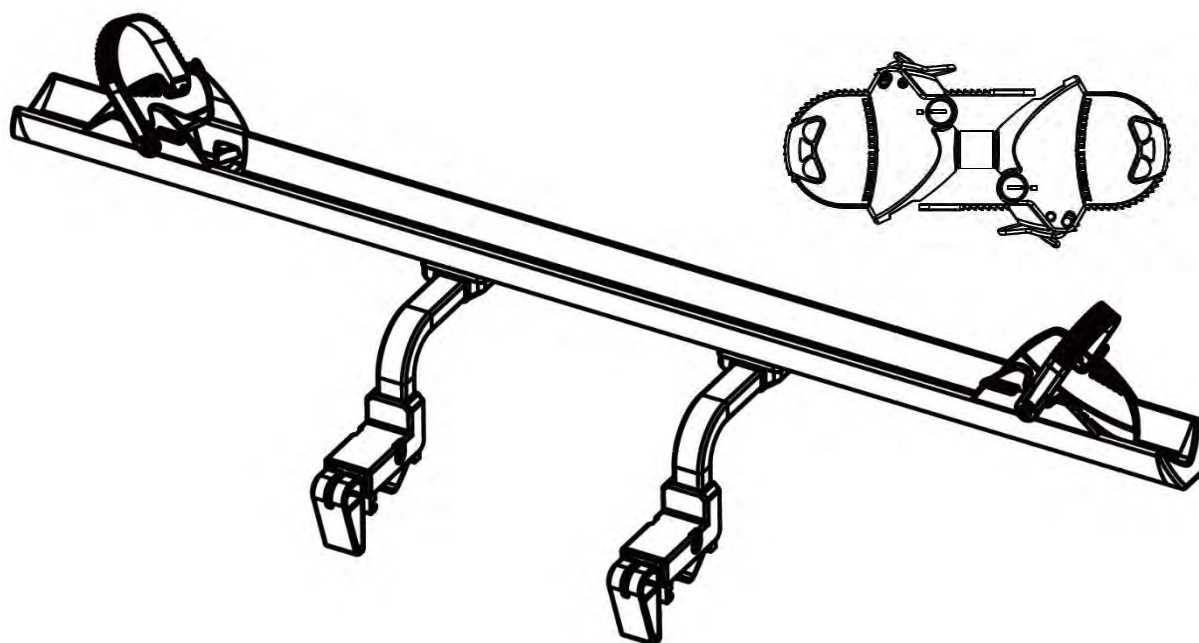


Istruzioni di montaggio e sicurezza

Estensione terza bicicletta per:

VSV Carriers X2 o Z2



Certificato Europeo numero
E4*26R03/03*0465

CONTENUTI

Prefazione	1
Obblighi relativi alle istruzioni di montaggio	1
Uso corretto	1
Istruzioni di sicurezza - Spiegazioni categorie	2
Contenuto confezione	3
Dati tecnici	3
Istruzioni di sicurezza	4
Installare l'estensione al portabici	6
Montare biciclette	8
Smontare portabici	10
Pulizia e manutenzione	11
Smaltimento	11

PREFAZIONE

Il portabiciclette VSV Carriers fa parte della famiglia di portabici prodotta da Tradekar Benelux BV.

Queste istruzioni di montaggio ti aiuteranno a montare in modo corretto e sicuro il terzo adattatore per bici sul portabiciclette VSV Carriers X2 e VSV Carriers Z2.

OBBLIGHI RELATIVI ALLE ISTRUZIONI DI SICUREZZA

Ogni persona che monta, pulisce o smaltisce questo portabiciclette deve aver preso nota e compreso il contenuto completo di queste istruzioni di montaggio.

Tenere sempre a portata di mano e al sicuro queste istruzioni di montaggio.

Consegnare queste istruzioni di montaggio quando si rimuove o si passa il portabiciclette.

USO CORRETTO

Il portabici VSV Carriers in combinazione con il 3° adattatore per bici può essere utilizzato per il trasporto di massimo tre biciclette.

Il portabiciclette deve essere montato solo su ganci di traino che soddisfino i requisiti specificati nel capitolo "Requisiti di aggancio". La capacità di carico consentita del portabici non deve essere superata in nessun caso.

L'uso corretto include anche l'osservazione di tutte le informazioni fornite in queste istruzioni di montaggio, e in particolare le istruzioni di sicurezza.

Qualsiasi altra forma di utilizzo costituisce un uso improprio e può provocare lesioni personali o danni materiali. VSV Carriers non si assume alcuna responsabilità per danni derivanti da un uso improprio.

SUPPORTO E ASSISTENZA



+39 049 631930 (Da Lunedì a Venerdì 8:30-18:30)



info@zeat.eu

ISTRUZIONI DI SICUREZZA – SPIEGAZIONE CATEGORIE

You will find in these instructions the following categories of safety instructions:



AVVERTIMENTO!

Possibili lesioni personali:

Istruzioni sotto il titolo **AVVERTIMENTO!** avvisano di un pericolo potenzialmente imminente. La mancata osservanza di tale pericolo può provocare lesioni gravi o addirittura mortali.



CAUTELA!

Possibili lesioni personali o danni materiali:

Istruzioni sotto il titolo **CAUTELA!** avvisano di un possibile pericolo imminente. La mancata osservanza di tale pericolo può provocare lesioni lievi o lievi. Il prodotto o altri oggetti vicini potrebbero subire gravi danni.



ATTENZIONE!

Possibili lesioni personali o danni materiali:

Istruzioni alla voce **ATTENZIONE!** avvisano di una situazione potenzialmente dannosa. La mancata osservanza di tali situazioni può provocare danni al prodotto o ad altri oggetti vicini.



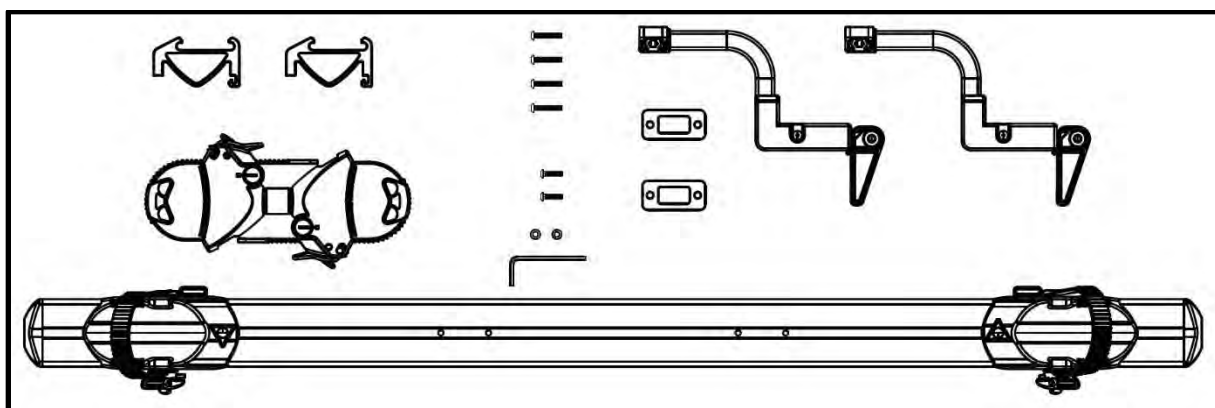
NOTA!

Altre istruzioni:

Consiglio utile. Facilita il funzionamento o il montaggio del prodotto o serve per una migliore comprensione.

Il simbolo di sicurezza utilizzato non sostituisce il testo delle istruzioni di sicurezza. Leggere le istruzioni di sicurezza e seguirle esattamente!

CONTENUTI CONFEZIONE



- 1 portaruota in alluminio con 2 fermaruota
 - 2 staffe di montaggio in acciaio
 - 2 adattatori di fissaggio in alluminio
 - 2 distanziali in plastica
 - 2 viti a brugola M6x20
 - 4 brugole M5x30
 - 2 rondelle
 - 1 portatelaio chiudibile a chiave telaio-telaio
 - 1 chiave a brugola
 - 1 istruzioni di montaggio e norme di sicurezza
- Disimballare tutti i componenti e verificare la presenza di tutte le parti.

DATI TECNICI

	X2 o Z2 + 1
Codice Articolo	BCVSV001Z2/BCVSV991X2 + BCVSVEXT3ZX
Materiali	Steel/aluminium
Numero di biciclette	2 + 1 = 3
Peso articolo	17kg + 2,5kg = 19,5kg
Capacità di carico massima	60kg (3rd bike max. 15kg)
Passo massimo della bici	130cm(1-2) 120cm(3)
Larghezza max. ruota bici	6cm
Distanza tra le rotaie	23cm(1-2) 14cm(2-3)

Il portabiciclette comprensivo di 3° adattatore per bici è adatto al trasporto di massimo tre biciclette. Si prega di verificare il carico massimo consentito sulla sfera. Puoi trovarlo sulla targhetta di identificazione del gancio di traino della tua auto (per la maggior parte delle auto questo è 75 kg). Il peso totale del portabici con le biciclette non può superare il carico massimo consentito sulla sfera del gancio di traino.

Carico max consentito sulla sfera	Peso portabici	Capacità massima peso
50kg	19,5kg	30,5kg
60kg	19,5kg	40,5kg
75kg	19,5kg	55,5kg
90kg	19,5kg	Max. 60kg

ISTRUZIONI DI SICUREZZA

Seguire attentamente le istruzioni di montaggio. La mancata osservanza delle istruzioni può causare lesioni personali e danni materiali.

Se non si è sicuri del corretto montaggio, chiedere ulteriori informazioni al proprio rivenditore o al produttore. Né il produttore né il rivenditore sono responsabili per danni dovuti a un uso o montaggio improprio.

Controlla regolarmente il portabici e il carico: sei obbligato a farlo e potresti essere ritenuto responsabile in caso di danni.



NOTA

Quando si guida con una bicicletta montata si applicano le norme e le disposizioni legali sul trasporto di merci sul retro del veicolo.



AVVERTIMENTO!

Lesioni personali o danni materiali dovuti a modifiche delle caratteristiche di guida del veicolo.

La guida con il portabici montato influirà sulle caratteristiche di guida del veicolo.

- Adatta la tua velocità alle nuove caratteristiche di guida.
- Non superare mai la velocità di 120 km/h.
- Evitare movimenti di sterzo improvvisi e a scatti.
- Ricorda che il tuo veicolo è più lungo del solito.



AVVERTIMENTO!

Lesioni personali o danni materiali a causa di sovraccarico.

Il superamento del massimo la capacità di carico del portabici o il carico ammissibile del gancio di traino o il peso complessivo ammissibile possono provocare gravi incidenti.

- Rispettare le informazioni sulla capacità di carico massima, il carico di appoggio consentito e il peso complessivo consentito del veicolo. Non superare mai queste specifiche.



AVVERTIMENTO!

Lesioni personali o danni materiali a causa di portabici montato in modo incompleto.

Guidare con un portabici ripiegato può causare incidenti.

Le parti mobili del portabici costituiscono una fonte di pericolo se non correttamente montate.

- Rimuovere il portabici se non è necessario.
- Non guidare mai con un portabici piegato.

**AVVERTIMENTO!**

Lesioni personali o danni materiali a causa della perdita delle biciclette.

Il trasporto di biciclette senza utilizzare le cinghie di sicurezza può causare incidenti.

- Prima di iniziare ogni viaggio, verificare il corretto e saldo fissaggio della cinghia attorno alle biciclette e la staffa porta telaio del portabici (vedi Fase 8 del capitolo "Montaggio delle biciclette").
- Prima di iniziare ogni viaggio, verificare il corretto e saldo fissaggio di entrambe le cinghie attorno alla ruota anteriore e della cinghia attorno alla ruota posteriore della bicicletta.
- Se necessario, stringere le cinghie.
- Prima di iniziare ogni viaggio, controllare che le cinghie non siano consumate o danneggiate.
- Le cinghie usurate o danneggiate devono essere sostituite con cinghie non danneggiate prima dell'inizio del viaggio. Le cinghie utilizzate devono essere approvate da VSV Carriers.

**AVVERTIMENTO!**

Lesioni personali o danni materiali a causa di parti sporgenti.

Le parti che sporgono oltre il bordo del veicolo o del portabici possono causare lesioni personali o danni materiali durante la guida.

- Montare solo le parti che non sporgono oltre il bordo del veicolo o del portabiciclette.

**AVVERTIMENTO!**

Lesioni personali o danni materiali a causa di teloni.

- I teloni aumentano la resistenza all'aria. Possono allentarsi e volare in giro causando gravi incidenti.
- Non usare mai teloni o coperture.

**AVVERTIMENTO!**

Lesioni personali o danni materiali a causa della perdita delle biciclette.

Dopo l'attacco, il vettore si sistema correttamente nel giunto dopo aver percorso diversi chilometri.

- Controllare l'aggancio del supporto per un fissaggio sicuro dopo aver percorso diversi chilometri.
- Riagganciare se è allentato.

**AVVERTIMENTO!**

Lesioni personali o danni materiali a causa della rottura del portabiciclette.

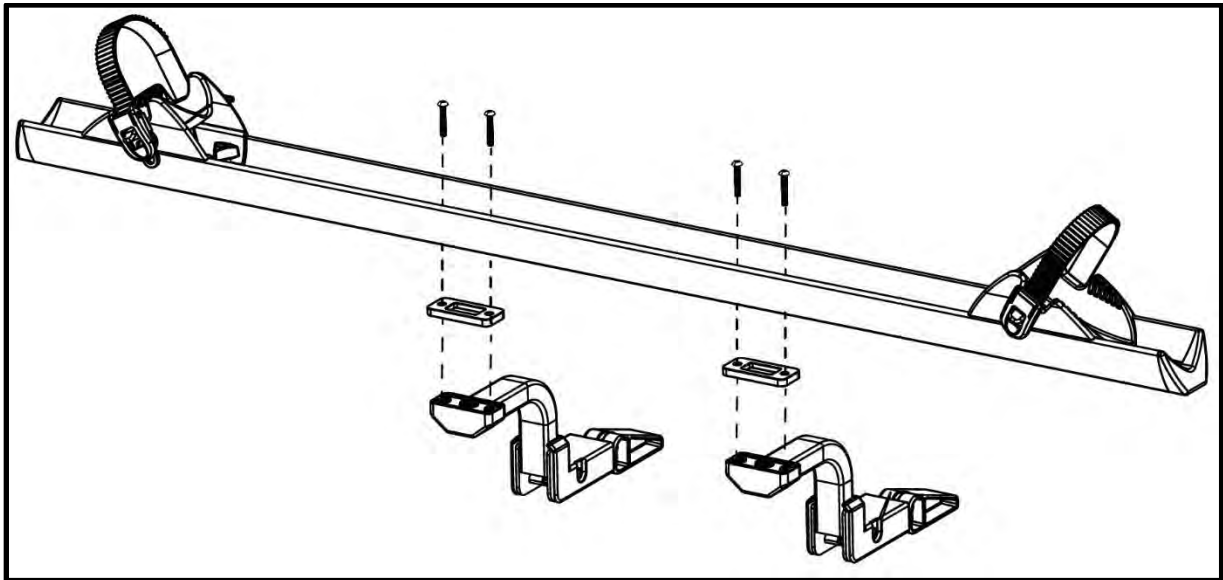
Guidare con un portabiciclette montato su terreni difficili può portare alla rottura del portabici.

- Non utilizzare il portabiciclette durante la guida su terreni difficili.
- Adatto solo per l'uso sul gancio di un'autovettura.
- Guidare lentamente sui dossi: max. Velocità 10 km/h.

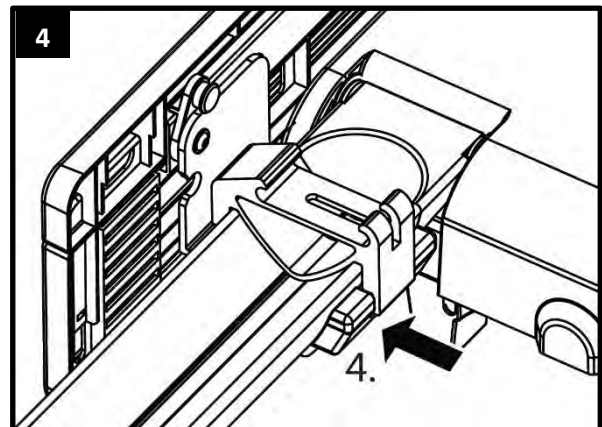
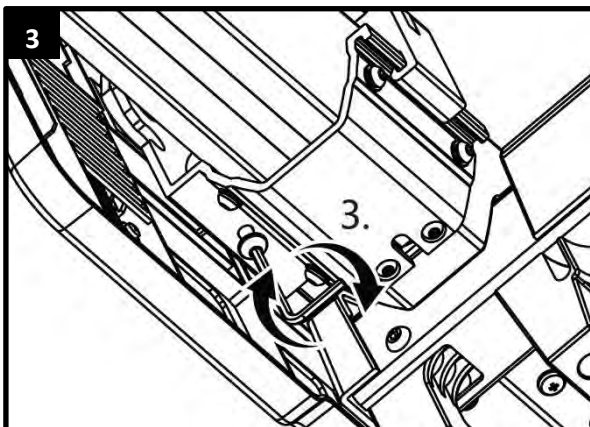
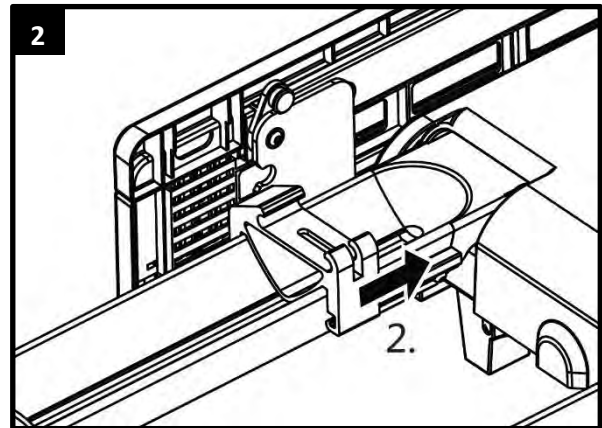
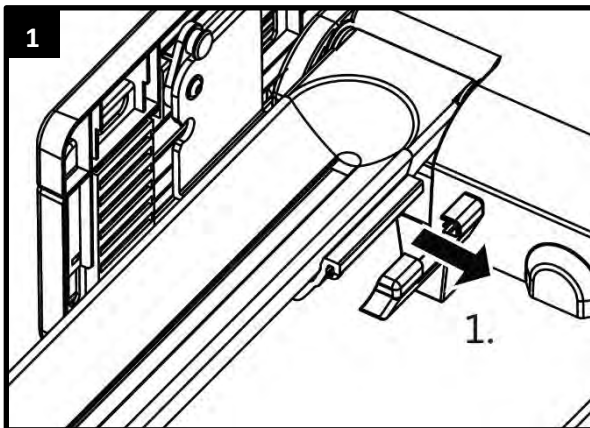
INSTALLARE L'ESTENSIONE TERZA BICI AL PORTABICI

 **Questo set di espansione è adatto solo per VSV Carriers X2 e VSV Carriers Z2**

L'estensione per la terza bici deve essere assemblato una sola volta.

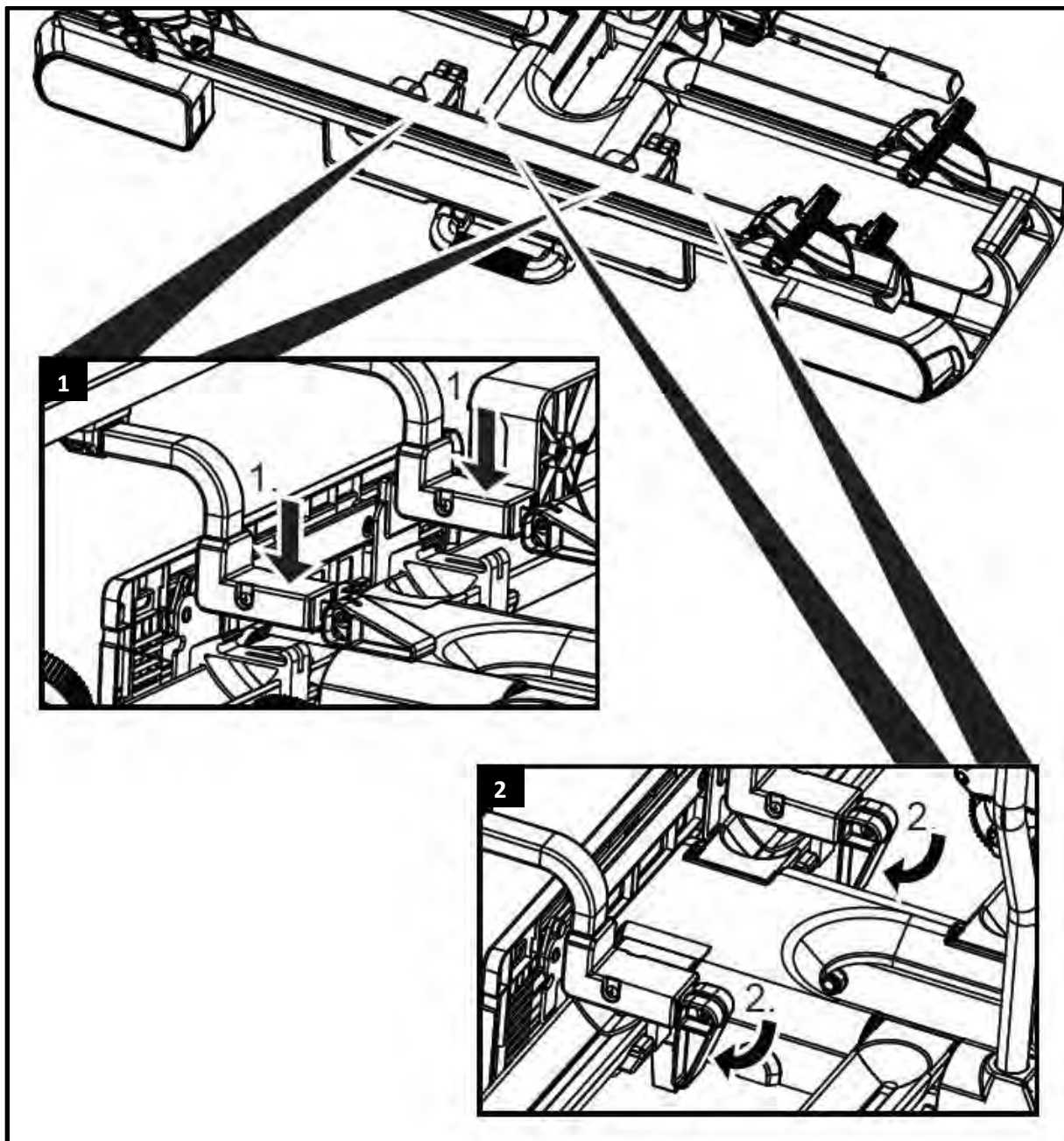


Anche il portabiciclette deve essere preparato una volta per l'utilizzo dell'estensione per la terza bici. Fissare gli attacchi ai supporti delle ruote del portabiciclette.



Dopo il montaggio, l'estensione per la terza bici può essere posizionato sul portabici: Montare prima il portabici sulla sfera di traino come descritto nelle istruzioni per l'uso del VSV Carriers Z2 e VSV Carriers X2.

Quindi posizionare dall'alto l'estensione per la terza bici sui supporti (1) e fissarlo piegando le due leve (2).



AVVERTIMENTO!

Lesioni personali o danni materiali a causa della perdita delle biciclette.
Guidare con un adattatore per la terza bici fissato in modo errato può causare incidenti.

- ^ Prima di guidare, controlla che l'estensione sia fissa e in buone condizioni.

MONTARE LE BICICLETTE

Posizionare le prime due biciclette sul portabici come descritto nelle istruzioni per l'uso dei Portabici VSV X2 o Portabici VSV Z2. Quindi posizionare la 3a bici (max. 15 kg) sul portabiciclette e fissarla alla 2a bici con il supporto del telaio.



ATTENZIONE!

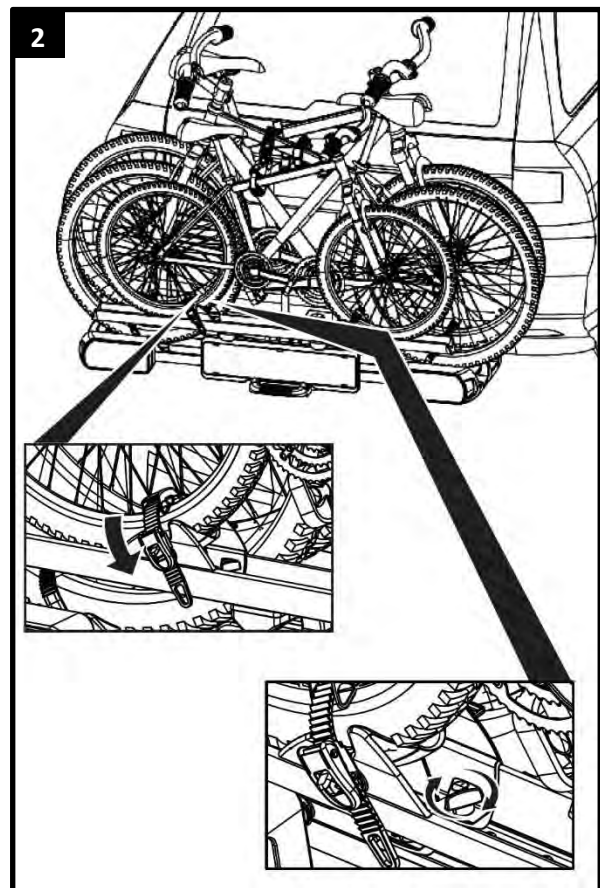
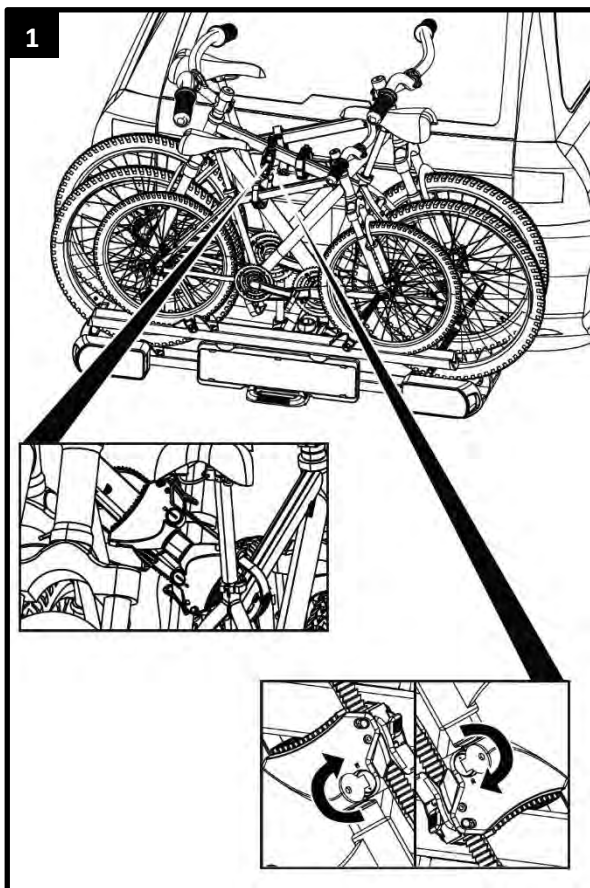
Possibili lesioni personali o danni materiali a causa di parti allentate. Le parti delle biciclette non serrate correttamente possono allentarsi durante il viaggio.

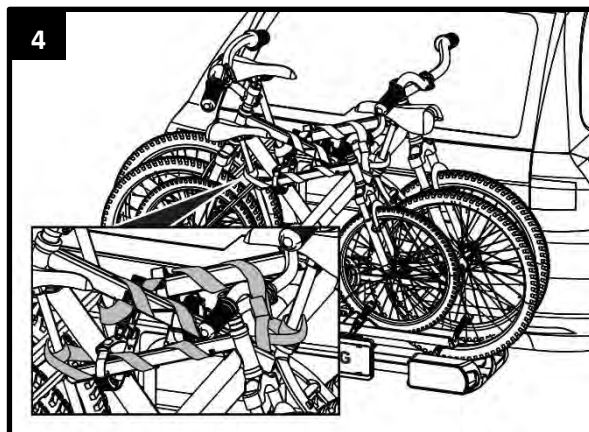
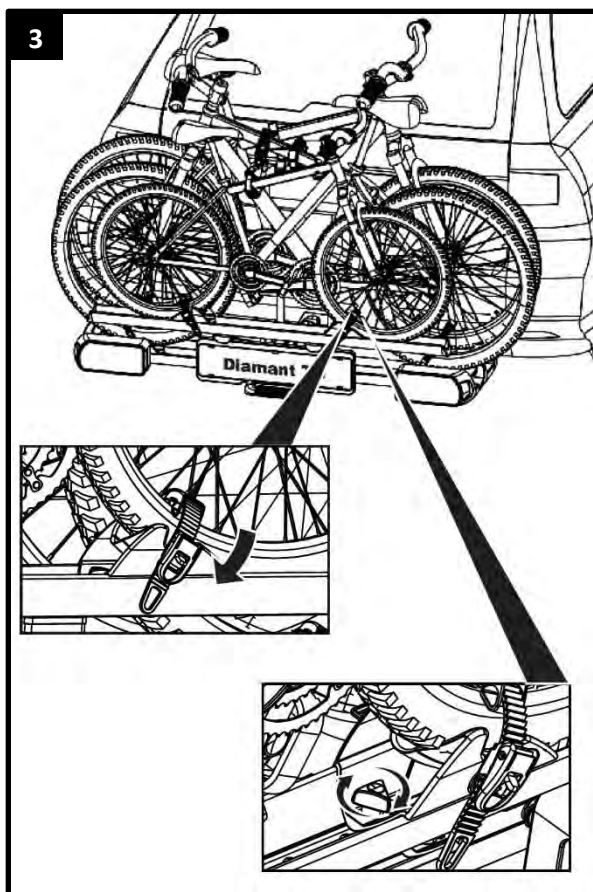
- ^ Rimuovere tutte le parti non fissate saldamente alla bicicletta, come batterie e-bike, pompa per bicicletta, borsa per bicicletta, cassa per bicicletta, cestino per bicicletta, seggiolino per bambini, bottiglia o dispositivo di navigazione.



NOTA

Per migliorare le caratteristiche di guida del proprio veicolo, montare prima la bicicletta più pesante. Se si trasporta una sola bicicletta, questa deve essere montata nella guida più vicina alla parte posteriore del veicolo.





AVVERTIMENTO!

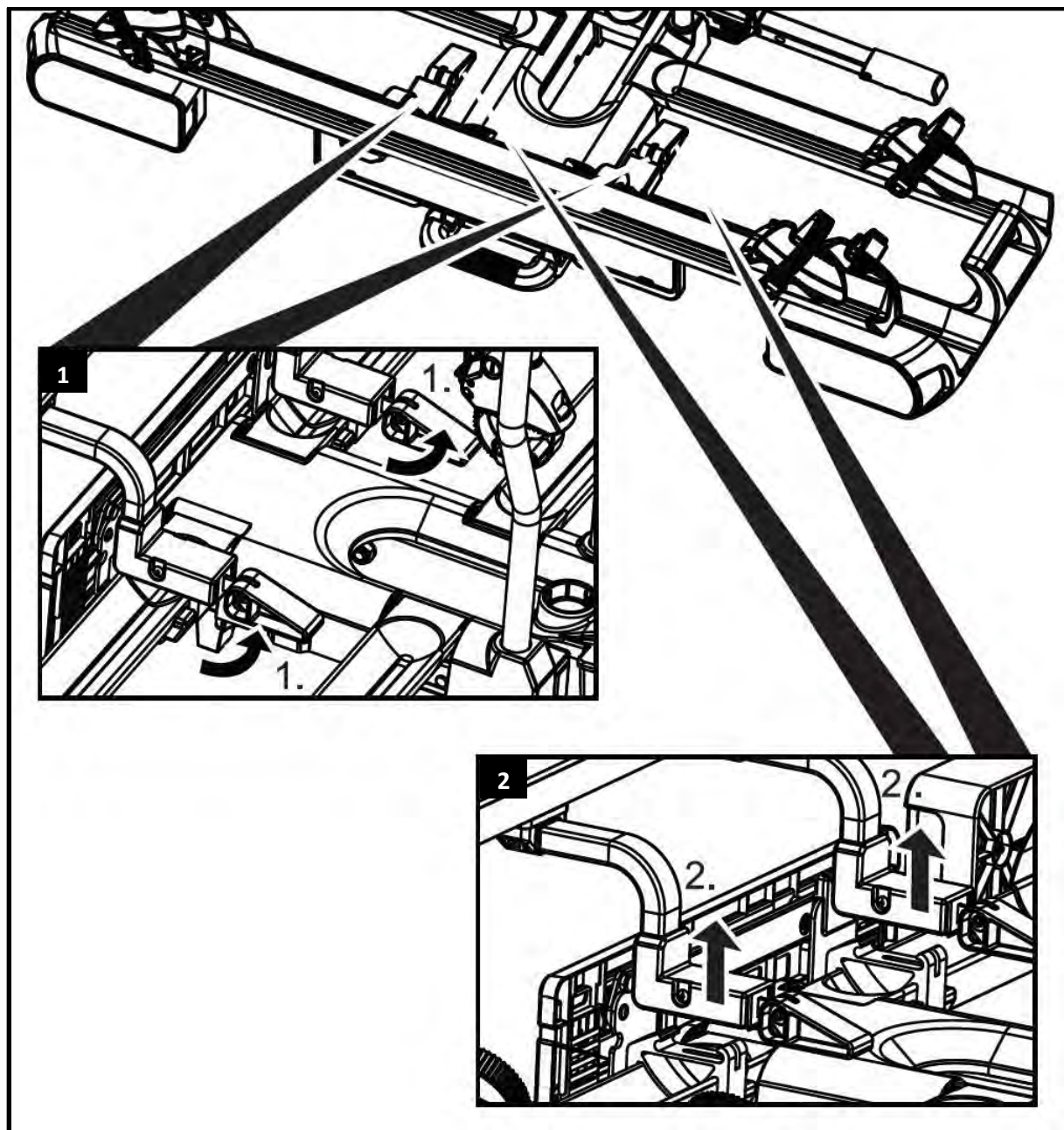
Lesioni personali o danni materiali a causa della perdita delle biciclette. Il trasporto di biciclette senza utilizzare le cinghie di sicurezza può causare incidenti.

- Prima di iniziare ogni viaggio, verifica il corretto e saldo fissaggio della cinghia attorno alle bici e la staffa porta telaio del portapacchi (vedi punto 4).
- Prima di iniziare ogni viaggio, verificare il corretto e saldo fissaggio di entrambe le cinghie attorno alla ruota anteriore e della cinghia attorno alla ruota posteriore della bicicletta.
- Se necessario, stringere le cinghie.
- Prima di iniziare ogni viaggio, controllare che le cinghie non siano consumate o danneggiate.
- Le cinghie usurate o danneggiate devono essere sostituite con cinghie non danneggiate prima dell'inizio del viaggio. Le cinghie utilizzate devono essere approvate da VSV Carriers.

SMONTARE IL PORTABICI

Rimuovere prima il 3° adattatore per bici dal portabiciclette sollevando le due leve (1) e sollevando il 3° adattatore per bici (2).

Quindi smontare il portabici come descritto nelle istruzioni per l'uso del VSV Carriers X2 o VSV Carriers Z2.



AVVERTIMENTO!

Lesioni personali o danni materiali causati dalla presenza di spigoli vivi.
L'uso del portabici senza supporti per adattatori per la terza bicicletta montati può causare incidenti.

- ^ Rimuovere i supporti dell'adattatore per la 3a bici se il portabiciclette viene utilizzato senza l'adattatore per la 3a bici montata.

PULIZIA E MANUTENZIONE

In condizioni e utilizzo normali, il portabiciclette richiede solo la pulizia, altrimenti non richiede manutenzione.

Il portabiciclette può essere pulito con un detergente delicato, con acqua tiepida e/o un panno morbido. Rimuovere prima lo sporco grossolano e la polvere.

Non utilizzare solventi o detergenti simili, poiché possono danneggiare il portabici.

Lasciare asciugare il portabici da solo. Non utilizzare essiccatori elettrici o altri dispositivi di riscaldamento per accelerare il processo di asciugatura.

Pulire regolarmente il portabiciclette quando viene utilizzato in zone costiere o in condizioni invernali per lavare via il sale e prolungare la durata del portabici.

Conservare il portabici in un luogo asciutto e protetto quando non viene utilizzato per lunghi periodi (ad es. durante l'inverno) per prolungare la durata del portabici. Controllare l'usura del portabici prima dell'inizio di ogni viaggio.

Le parti difettose e le cinghie devono essere sostituite.

Le parti in acciaio del portabiciclette sono protette in fabbrica contro la corrosione da una verniciatura a polvere. Se questo rivestimento di vernice è danneggiato, far riparare il danno da un professionista il prima possibile.

Si prega di fare riferimento al nostro servizio clienti per la sostituzione delle parti.

Qualsiasi modifica di parti e materiali originali o la costruzione del portabiciclette può influire negativamente sulla sua sicurezza e funzionalità.

SMALTIMENTO

Per lo smaltimento del prodotto devono essere osservate le normative locali. Gli imballi devono essere inoltre suddivisi per tipologia e smaltiti negli appositi contenitori di raccolta.

Ulteriori informazioni sono disponibili presso il punto di raccolta comunale.



VSV Carriers
Brand of ZEAT Srl

Via Galvani 9
35030 Selvazzano Dentro (PD)
ITALY

v1.0

+39 049 631930
info@zeat.eu
www.zeat.eu

